



BÁCS-KISKUN VÁRMEGYE
ÖNKORMÁNYZATA



Barangolás

a Duna–Tisza közén

Bács-Kiskun vármegye természeti értékei:
kalandok a homok és a szik birodalmában

Lenn az alföld tengersík vidékin
Ott vagyok honn, ott az én világom;
Börtönéből szabadúlt sas lelkem,
Ha a rónák végtelenjét látom.

Petőfi Sándor: Az alföld (részlet)



Tisztelt Olvasó!

„Hova szívem, lelkem / Mindig, mindenholn vissza-visszavágyott, / Ujra láttam végre születésem földét, / A szép Kiskunságot! / Bejártam a rónát, / Melyet átölel a Tisza-Duna karja, / S ölelben, mint kedves mosolygó gyermekét, / Az anya, úgy tartja.”

Nehezen lehetne hitelesebb és szívhez szólóbb leírást találni a Duna és a Tisza által közrefogott Kiskunságról Petőfi Sándor szűk két évszázada született sorainál. A költő kora óta ugyan sok minden változott a közigazgatási szempontból ma jórészt Bács-Kiskun vármegye határolta vidéken, egy valami azonban – úgy tűnik – állandó: az itt élők, sőt idelátogatók szívét-lelkét magával ragadja a „rónák végtelene”.

A vármegyei önkormányzat számára kiemelten fontos cél, hogy a Bács-Kiskunban élőkkel megismeressük mindazokat az értékeket, amelyek mellett talán nap mint nap elmegyünk, természetesnek véve azokat – miközben hálára és büszkeségre egyaránt okot adhatnak számunkra. Nem titkolt célkitűzésünk továbbá, hogy vendégeinknek is bemutassuk természeti értékeinket, motiválva őket arra, hogy újra és újra ellátogassanak Bács-Kiskunba.

Éppen ezért örülök annak a kiváló együttműködésnek önkormányzatunk és a Kiskunsági Nemzeti Park Igazgatósága között, amelynek eredményeként ez a túraajánló kiadvány is megszülehetett. Az elmúlt évtizedekben a Kiskunsági Nemzeti Park területein több olyan fejlesztés valósult meg, amelyek kényelmesebbé teszik a védett területek meglátogatását. Kisebb kiállító- és bemutatóhelyek, tanösvények és megfigyelőtornyok teszik még inkább lehetővé a természet megismerését. A területek tanösvényeken történő felfedezése mellett nagy népszerűségnek örvendenek a szakvezetési túrák, amelyek egy-egy természeti jelenségre (tiszavirágzás, árvalányhaj virágzása) fókuszálnak, vagy olyan részekre invitálják a természetbarátokat, amelyek kevésbé ismertek. Évente tartunk kisebb rendezvényeket (Tűzokénnep, Fehértavi Darvadozás) a Kiskunság egyedi természeti értékeinek népszerűsítése céljából. A természetjáró mozgalmak munkája révén több száz kilométernyi jelzett túraút létesült, amelyek a bakancsos turizmus színtereivé váltak.

Minden látogatónak kellemes időtöltést és élményekben gazdag kirándulást kívánok!

Rideg László

a Bács-Kiskun Vármegyei Közgyűlés elnöke

Tartalomjegyzék:

- 6 Kalandozás a Felső-Kiskunság szikesein
- 12 Barangolás a Kiskunság mocsárvidékein
- 16 Természetesen Császártöltés és Hajós környékén
- 20 A Kiskunsági Nemzeti Park Igazgatóság működési területe
- 22 Térdig a Kiskunság homokjában
- 28 Látogatás az Alsó-Tisza mentén
- 30 Az ökoturizmus, a környezeti nevelés és kultúra színterei Bács-Kiskun vármegyében
- 39 Természet Háza





Kalandozás a Felső-Kiskunság szikesein

Nyugati irányból elérve a Duna-Tisza közét először a Duna menti síkságra érkeznek a látogatók, ahol a Kiskunsági Nemzeti Park legnagyobb és legjelentősebb szikes területeivel találkozhat. A Duna menti síkság három nemzeti parki területegysége a Felső-kiskunsági-puszták, a Felső-kiskunsági-tavak és Mikla-puszták.

FELSŐ-KISKUNSAGI-PUSZTÁK

A Felső-kiskunsági-puszták több mint 11.000 hektáros területe Apaj községtől egészen a Kunszentmiklóstól délre fekvő Böszörményig húzódik. A Duna hajdani alacsony árterén helyezkedik el. Az egykor vízjárta területek lecsapolása után – a talajvíz magas sótartalmának és a párologásnak köszönhetően – a szikesedési folyamat felgyorsult. A táj mai képét meszes-szódás puszták, szikes rétek, legelők, szikfokok, vakszikes

feltörekedések és a köztük ékelődő löszös-homokos hátságok határozzák meg. A puszták egyetlen állandó állóvíze a mesterségesen fenntartott 450 hektáros apaji halastavak rendszere. A nagyobb, időszakos vízborítások, mint Kisapaj térsége, Szúnyog-puszták, Csárdalapos és Pozsáros május végéig megmaradó vizei kedvező költő- és táplálkozóhelyet kínálnak a szikesek gazdag madárvilágának. A szikes puszták növényvilágára a viszonylagos fajszegénység jellemző. Sajátos sótűrő növényzet alakult ki a területen.

A szikes puszták állatvilága szintén a szélsőséges élőhelyekhez alkalmazkodott. Rovarvilágának egyik érdekessége a pusztai gyalogcincér, de itt él hazánk legnagyobb pókfaja, a szongáriai cselőpók is.

A táj legszembetűnőbb és legismertebb állata a madarak. Tavasszal az északi költőhelyük felé vonuló parti madarak (cankók, partfutók) nagy tömege keresi táplálékát a sekély tocsogókban. Itt él hazánk egyik legnagyobb tűzokálla, a ragadozó madarak közül rendszeres a kékvércse jelenléte. A puszták nyár végén és ősszel is benépesülnek a telelőhelyük felé vonuló madarakkal.

A külterjes állattartásnak évszázados hagyományai vannak a szikes pusztákon. Az ösgepek fenntartásában is fontos szerepet játszik az itt legeltetett juh- és szürkemarha-állomány.



A Felső-kiskunsági-pusztta Dömsöd településről kiindulva a piros sáv jelzésű túraúton érhető el, amelynek déli irányba tartó leágazása, Apaj községen áthaladva az egykori apajpusztai állattartó telepig vezet.



TEMATIKUS MEGFIGYELŐPONTOK A TERÜLETEN

A Felső-Kiskunság különböző helyeire öt kilátót helyeztek el, ahonnan a látogatók egy-egy jellegzetes nyílt pusztai élőhelyet tudnak megfigyelni és tanulmányozni. A kilátók közforgalmú utak közelében állnak. A nagyobb távolságok és a sokféle látvány miatt nem gyalogos, hanem autóval vagy kerékpárral bejárható tanösvénynek/ajánlott útvonalnak az alkotórészei. A kilátók mellett információs táblák adnak magyarázatot a terület madárvilágáról. A tanösvény érinti Bugyi, Apaj, Kunpeszér és Kunszentmiklós külterületi részeit. A tűzokálmány megfigyelésére is alkalmasak ezek a kilátók. A QR-kód alkalmazásával letölthető térképen meghatározhatók ezek a pontok.



A nemzeti parki egység északi részén a piros sáv jelzésű útról leágazó, Dabas felé vezető zarándokút (magyarzarandokut.hu, www.turistautak.hu) a Dömsödi árapasztó csatorna mellett haladva érinti az apaji halastavakat, amelynek gazdag a madárvilága.

A terület legdélebbi része Böszörpuszta, ahol a Dunamenti Tájegység központja is található. Itt rendezik meg minden évben a Tűzöknnepet április elején. Jelentősebb ökoturisztikai fejlesztések révén itt található a Felső-Kiskunság tűzokvédelmi központja, a Szyeppek Háza. Az Alsószenttamástól délre fekvő böszörpusztai telepet érinti az itt haladó zarándokút rövid szakasza. A teleptől délre van Böször vasúti megálló. A közeli Tass-Alsószenttamason található ÁGOTA Falva, a Szent Ágota Gyermekvédelmi Szolgáltató ifjúsági központja és táborhelye.



FELSŐ-KISKUNSAI-TAVAK

Szabadszállás és Akasztó között található a Felső-kiskunsági-tavak területe.

A folyamszabályozás előtt az áradások alkalmával a Duna kisebb-nagyobb fattyúágainak (erek, meanderek) medréből kilépő víz bőséges nedvességet biztosított a vidéknek.

Az árvizek levonultával a folyóvíz rendszerint visszahúzódott az árteret szövevényesen behálózó erek medreibe, de az erek mellett gátszerűen felmagasodott folyóhátak közötti laposokon pangó vizek maradtak vissza. Ezekből a lefolyástalan vízterekből alakultak ki a szikes tavak és a tavakat övező változatos vizes élőhelyek.



A Duna mente mély ártéri sávjában több száz hajdani szikes tórol tudomásunk. Mára ezek jó része kiszáradt, vagy csak a kora tavaszi időszakban van víz bennük. A legnagyobbak – a Kis-rét, a Zab-szék, a Kelemen-szék és a Fehér-szék – ma hazánk és a nemzeti park legértékesebb szikes tavai.

A szikes tavak tengerpartokra emlékeztető nagy felületű, sekély és táplálékban gazdag nyílt vize a vízimadarak tömegének nyújt ideális élőhelyet. Ősszel és tavasszal nagy tömegekben éjszakáznak és pihennek itt a vadludak. A szintén tízezres tömegeket is meghaladó átvonuló récék közül jelentősebb fajok a csörgő réce, a füttyülő réce, a nyílfarkú réce, fészkelőként is megfigyelhetjük a kanalasrécét és a bőjti récét. A gémfélék közül gyakorlatilag az összes hazai jellemző faj előfordul a területen. Tipikus sziki fészkelő fajok a gulipán és a gólyatöcs, de gyakori fészkelő a bibic és a nagy póling is.

A nemzeti park-igazgatóság az utóbbi években a tavak környéki gyepeken szürkemarha- és bivalygulyát tart. Ezek az állatok a gyepek kezelése mellett a mocsaras-szikes élőhelyek fenntartásában, biológiai sokféleségének megőrzésében is fontos szerepet játszanak.



CSÁRDA-HALOM

A Böddi-székől nem messze, Duna-tetőlen község határában található a Csárda-halom, ami a Nagy-ér mellett húzódó természetes dombhat magasságával keletkezett. Fontos megálló volt a Kiskörös-Kiskunhalas felé vezető út és a Hartát Fülöpszállással összekötő út kereszteződésében. Feltehetően, hogy közlekedési szempontból mindig is fontos terep pont lehetett.

A Csárda-halomnál kiépített pihenőhely megközelíthető az 53. számú főút dunatetőleni leágazásánál.

GPS: 46°45'12,58"; 19°06'17,38"



MIKLA-PUSZTA

A több mint 6000 hektáros terület a Solti-síkság és a Kalocsai-Sárköz kistájak határában helyezkedik el. A 19. században végrehajtott folyamszabályozás itt is sokat változtatott a táj természetes arculatán. A korábban jellemző vízi világ helyén a hazánkban legkarakteresebb formakincsű, folyóvízi eróziós formákkal tagolt, ugyanakkor sekély időszakos vizekkel tarkított pusztaság jött létre. Az állandó vízi mocsarak helyén magas sótartalmú, erősen lúgos vízi szikes mocsarak keletkeztek. Nyár végétől itt bontja szirmait a szikeseink egyik bennszülött növénye, a sziki ősziróza. A vizektől távolodva vakszikes felszínek jellemzők, ahol nyár közepén gyakori a sókiválás, amikor „kivirágzik a szikso”. Ilyen helyeken csak a pozsgás zsásza és a bárányparéj, illetve a magyar sóbolla képes megélni.



A mozaikos élőhelyeket rejtő szikes puszták kedvelt helyei a vonuló madaraknak. Téli vendégek a nagy őrgébicsek és kékes rétihéják, februárban pedig már megjelennek a bibicék, akiket a nagy godák, a cankók, a partfutók és a pólingok követnek. Nagy csapatokban pihennek és táplálkoznak itt az észak felé vonuló nagylilikek, vetési és nyári ludak is.

Mikla-pusztta megismerésének legjobb módja, ha a látogatók a nemzeti park által szervezett hétfévi túrákon vesznek részt. Az 53-as főúton a Sós-éri csatorna melletti parkolóból szép kilátás nyílik a Bába-székre.

BÖDDI-SZÉK

A Sós-éri pusztán elterülő Böddi-szék a felső-kiskunsági szikes tavak láncolatának délnyugati tagja, Dunatetőn község határában található. A Böddi-szék legmélyebb részének kiterjedt vízfelületéhez kisebb-nagyobb mederöblözetek, lefűződő vízállások csatlakoznak sekélyebb vízborítással, amelyeket szigetszerűen, félszigetszerűen kimagasló hátaq tagolnak. Egy részük a leszáradó vízből épphogy kimagaslik, és szikes tavi iszapnövényzet telepszik meg rajta, míg mások tekintélyesebbek és fajgazdag ősgyepvel borítottak. E természetes tagoltság a terület élővilágát kifejezetten gazdagítja, egyúttal a parti madarak tömege számára tavasszal és ősszel megkönnyíti a kedvező vizes élőhelyek megközelítését. A területen folyó élőhely-rekonstrukciós program eredményeképpen az egykori szikes pusztai világ eredeti szépségében tárul a látogatók elé. A terület bejárását egy korábbi és egy új, a vizes élőhelyek közvetlen közelében haladó tanösvény segíti, míg a tájat és annak páratlan madárvilágát megfigyelőtornyokról is lehet szemrevételezni.

Megközelítésük: az 53-as út felől az V. (Sós-éri csatorna) nyugati oldalától induló tanösvény mentén (46.742256; 19.152458), illetve az 53-as és 52-es főutat összekötő mellékúton Járáspuszta, Dunatetőn irányában, ahol az út szélén táblák jelzik a látogatói zóna megközelítését (46.793886; 19.128735). Aktuális információk: www.boddi.hu

SZELIDI-TÓ

A Kalocsai-síkságon, Dunapataj–Kalocsa–Miske–Hajós között egészen szabályos, félkör alakú, a holocén korban lefűződött, feltöltődött morotvákat találunk. Közülük állandóan csak egy morotvában van víz, a Szelidi-tóban, amely a közeli vízgyűjtő területe révén a Kékesi- és Kapaszkodó-réttel simul Mikla-pusztához.



A tó 5 km hosszú, 150–200 méter széles, 3–4 méter mély, vízfelülete kb. 80 hektár. Déli partján nyugalomba jutott, lapos, erdőszített futóhomokbucka, az úgynevezett „Várdomb” terpeszkedik, ami jelentős régészeti lelőhely. Háromezer éves urnák, népvándorlás és honfoglalás kori leletek kerültek innen a Magyar Nemzeti Múzeumba.

A Szelidi-tó sajátos vízösszetételű szikes tó. A tó mikroszkopikus élővilága igen gazdag, a kéalgák 29 faja között 4 olyan fajt is találtak, amelyek másutt nem ismertek.

A Szelidi-tó ma hármass rendeltetésű: az üdülés, a horgászat és a természetvédelem.

A természetvédelem célja a tó különleges algavilágának, a parti zóna és a környező területek vegetációjának fenntartása. Amióta a tó feltöltésére szánt vizet a szomszédos gyepeken „pihentetik”, gazdagodott a tó és környékének madárvilága.

A vendégeket kiépített strandok várják. A Szelidi-tavat 360 hektáros természetvédelmi terület övezi, ahol kellemes sétákat vagy kerékpártúrákat tehet az idelátogató.

2400
m



TANÖSVÉNY A TERÜLETEN: KÉKMOSZAT TANÖSVÉNY

A tó mellett található 2,4 km hosszú tanösvény a Szelidi-tó keletkezését, a tó vizének sajátosságait, élőlényeit, valamint a vízparti területek élővilágát mutatja be. Kiindulópontja az üdülőfaluban, a Szittyó téren található. GPS: 46°37'36,751", 19°2'38,841"

HARTAI-DUNA-ÁG

A közelben közkedvelt kirándulóhely a Harta melletti Duna-szakasz, ahol fürdeni és horgászni is lehet. A Hartai-Duna-ág menti erdők területe 1996 óta helyi természetvédelmi oltalom alatt áll, és a Natura 2000-hálózat része.

Itt található az EuroVelo 6 nemzetközi kerékpárút Solt-Kalimajor és Harta közötti szakasza.

A kerékpárút a Duna mentén, a nyári gáton halad, így bepillantást enged a táj szépségeibe, élővilágába. A kerékpárút déli szakasza kisebb körtúrára is alkalmas, vagy el lehet kerekézni rajta egészen a Szelidi-tóig.





Barangolás

a Kiskunság mocsárvidékein

A Duna menti síkság és a Homokhátság határvonalán húzódik a kiszáradó láp- és mocsárterületek több mint 100 km hosszúságú, de alig 1–5 km széles területsávja. Az északi, Akasztóig tartó szakaszon a Turján, míg attól délre az Órjeg elnevezés jelöli ezt a vízgazdag tájat. A 10–20 méterrel a Turján-vidék fölé magasodó Hát-ságperem felőli talajvízszivárgás biztosítja ennek a kiemelt jelentőségű ökológiai folyosónak a viszonylagos vízbőségét.

PESZÉRADACSI-RÉTEK

A nemzeti park Peszéradacsi-rétek nevű területe a Duna–Tisza köze egyik legkülönlegesebb részén fekszik. A Turján-vidék a hajdani rendszeres, tartós vízborításnak és a korábbi birtokrendszernek köszönheti, hogy természetközeli állapotában maradt. A 20. század közepéig a térségre a külterjes állattartás volt

a jellemző. Erre utalnak a régi elnevezések is: Gulya-, Ménes-, Tehén-járás, Széna-dűlő, Csíkfogó, (Farkas) Ordító, Daruköltő-turján.

Növényegyütteseiben a mélyebb fekvésű részekben megmaradt nádasoknál jóval gyakoribbak a lápos réti talajokon kialakult magassásos-zsombékos területek. Ilyen helyen él a tőzegpáfrány, a mocsári nőszirmos és a mocsári gólyahír. Itt bontják szirmaikat a terület legszínpompásabb virágai, az orchideák. A legmagasabb térszinteken sztyepprétek a jellemzők. Itt él a ritka és veszélyeztetett mocsári kardvirág egyik legjelentősebb hazai állománya.

A virágos réteket járva szembetűnik, hogy milyen sokszínű a gyepek lepkefaunája.

Az élőhelyek változatossága miatt a Duna–Tisza köze minden gyíkfaja előfordul itt, még a jégkori maradványfajként nyilvántartott elevenszülő gyík is. Továbbá ez a terület két ritka hullófaj, a rézsikló és a fokozottan védett rákosi vipera élőhelye is.

Kunadacson egy tájház fogadja a látogatókat, melyet előzetes időpont-egyeztetés alapján látogathatnak (www.kunadacs.hu).





TANÖSVÉNY A TERÜLETEN: BIKATOROK TANÖSVÉNY

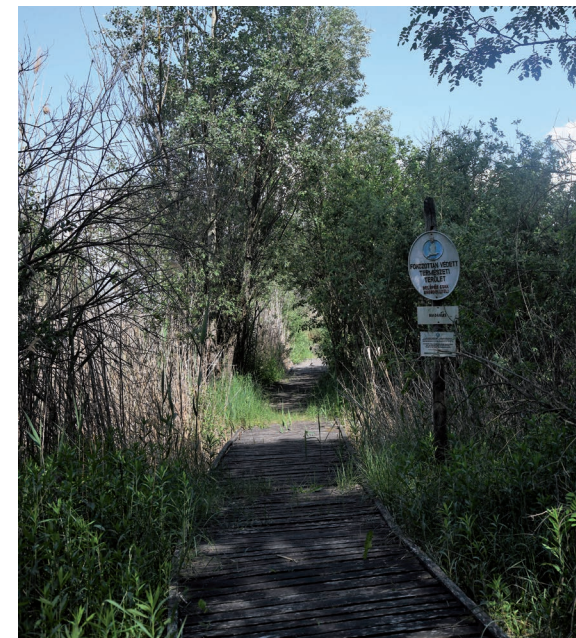
Izsákról a sárga sáv (Izsák–Kiskörös közötti) jelzésű túraúton közelíthető meg és érhető el a Kolon-tó nyugati oldala. A jelzett út földutakon halad, majd rávezet a tanösvényre, amely három kilométer hosszan mutatja be a táj igazi különlegességét, a homokbuckák és a láp élővilágát. A régió egyik legmagasabb pontján, a „Bikatorok-hegyen” egy kilátóból tekinthetnek körbe a látogatók. A táj évszakonként különböző, gyönyörű képet mutat, így a tanösvény bejárását egész évben javasoljuk. GPS: 46°46'09.2", 19°19'46.4"

A sárga sáv jelzésű úton délnyugati irányba haladva utunk során érintjük még a műemlék soltszentimrei Csonkatornyot, ami egy Árpád korabeli templomrom. Az 1200-as évek végén vagy az 1300-as évek elején épülhetett, egy valamikori római contra clastrum helyén. Az épületen 1961-ben végeztek először állagmegóvási munkákat, majd 2000-ben újabb felújítás történt. A torony előtt álló kereszt Szent Imrét ábrázolja. GPS: 46.745188, 19.238019

KISKÖRÖSI TURJÁNOS

Kiskörösön a Baross Gábor utcából induló sárga sáv jelzésű turistaút kis szakaszon érinti a Turjánvidék egyik legszebb erdőársulását, a Kiskörösi Turjános Természetvédelmi Területet. A láperdők pangó vizűnek látszanak ugyan, de valójában lassú utánpótlást kapnak a felszín alatt a Duna-völgy irányába szivárgó talajvizből. A jellemző körises-éger láperdő első pillantásra szinte a szubtrópusi mocsárerdők hangulatát idézi: sötét és zárt. A magasabb fekvésű, már nem vízállásos területek eredeti növényzete gyöngyvirágos tölgyes lehetett. Ennek már csak a nyomait találjuk a kiskörösi Szücsi-erdőben.

Kiskörösön található a 19. század legnagyobb magyar költője, a Kiskunság szülöttje, Petőfi Sándornak a szülőháza és a János Vitéz Látogatóközpont, ahol interaktív módon mutatják be Kukorica Jancsi életét (www.kiskoros.hu).



1800 m



TANÖSVÉNY A TERÜLETEN: KOSBOR TANÖSVÉNY

Az 1,8 km hosszú tanösvény a Turján-vidék láp- és mocsárvilágát, az ember tájformáló szerepét és a terület növényritkaságait mutatja be. A Kunadacs előtti Horgászcentrum és Pihenőpark mellett található, úgynevezett Csikó-kertből indul. Megközelítés: a Kunszentmiklós–Kerekegyháza összekötő úton, Kunadacstól kb. 3 km-re. GPS: 46° 56' 5.216", 19° 19' 34.015"



KOLON-TÓ

A Turján-vidék egyik legnagyobb, édesvízi mocsara a Kolon-tó, amely a közel 3000 hektáros védett terület egyharmadát foglalja el. A nádasok egyhangúságát mesterségesen megnyitott vízfelszínnek szakítják meg. A parti zónában terjed a széleslevelű gyékény, és jó vízellátású zombékosokra is bukkanhatunk. A tavat szegélyező láp- és mocsárrétek, nedves kaszálók virágpompája májusban teljeseedik ki. Nem ritka az epergyöngyike, a réti iszalag, a mocsári kardvirág vagy a szibériai nőszirm sem, májustól pedig virágoznak az orchideák. Ezekbe a fajgazdag rétekbe ékelődik Páhi határában a Közös-erdő, amely a Duna–Tisza köze egyik legjobb állapotában megmaradt tölgy-kőrisszil ligeterdeje. A tó nyugati oldalán a Bikatorok erősen tagolt buckavidéke nyílt homokpuszta gyeppel. A változatos élőhelyek sokasága gazdag állatvilágnak is otthont ad. A Kolon-tó vizében különleges halfajok is élnek: a fokozottan védett lápi póc és a védett réti csík.

A Kolon-tó régóta híres gazdag madárvilágáról. A nagy összefüggő nádasok biztosítanak zavartalan fészkelési lehetőséget a gémekek számára. A nádasok énekesmadár-állománya fészkelési és vonulási időszakban roppant fajgazdag és népes. A Kolon-tó nyugati partján, Izsáktól 6 kilométerre található a Madárvárta. Évente több tízezer madár – elsősorban nádi énekes – lábára kerül jelölőgyűrű különböző kutatási programok keretében. A Kolon-tó gazdag életközösségeinek megismerése egyénileg és szervezett formában is lehetséges (www.kolon-to.com).



8000 m



TANÖSVÉNY A TERÜLETEN: KOLON-TAVI ORCHIDEÁK TANÖSVÉNY

A Kolon-tavat déli-délkeleti irányban szegélyező lápréteket bemutató tanösvény nyolc kilométeren át vezeti a látogatókat a Páhi-réteken és a Közös-erdő szélén. Témája a Kolon-tónál megtalálható orchideafajok. A tanösvény Páhi központjából indul, az érdeklődők a parkban találhatják meg az indítótáblákat. GPS: 46°42'50.4", 19°22'54.6"



HAJÓSI-KASZÁLÓK ÉS LŐSZPARTOK

A Hajósi-kaszálók és löszpartok Természetvédelmi Terület nevéből is sejteni lehet, hogy közel járunk a borairól és pincesoráról híres Hajós településhez. Tájékpíleg is vonzó, az alföldi képzeteket meghazudtolóan változatos, tagolt tájrészlet jellemzi Hajós környékét. Óshonos háziállatunkkal, a bivallyal találkozhat az ide látogató vendég, hiszen egy egész bivalygulya védi az értékes lápréteket az inváziós növényektől. A terület szabadon látogatható a kijelölt nyomvonalon.

Az itt található természeti értékeket legkönnyebben a kék négyzet jelzésű túraútvonal mentén haladva fedezhetjük fel. A túraútvonal kiindulópontja az 54. sz. útvonal mellett található egykori Csala-csárdánál van, és egészen a hajósi pincefalug vezet a túrázókat. Itt csatlakozik az Országos Kéktúra útvonalához.

Ahogy a Duna-Tisza közti Homokhátságon, a Kéktúra alföldi szakaszán délebbre haladunk, az Illancs igen változatos domborzatú homokvidékét érintjük. Itt található a Duna-Tisza köze legmagasabb pontja, a 174 méter magas Ólom-hegy, a tetején kilátóval, amit a kék sáv is érint. A környező erdők jelentős része a homokkötés óriási erőfeszítéseket követelő munkájának eredménye.

Az Illancs Homokhátság egykor jellemző különleges növényzete ma már csak az 1975 óta védelem alatt álló Késhalmi-homokbuckák természetvédelmi területen figyelhető meg.



850
m



TANÖSVÉNY A TERÜLETEN: ÉRSEKHALMI FÖLDVÁR TANÖSVÉNY

Az érsekalmi földvár fokozottan védett régészeti lelőhely. A védelem célja az itt található középső bronzkori földvár és hozzá tartozó település, a föld felszíne alatti régészeti emlékek megőrzése, a lelőhely kutathatóságának biztosítása. A földvár a régészeti oltalom mellett az Érsekalmi Hét-völgy Természetvédelmi Terület része. A tanösvény rövid útvonala felvisz a földvár tetejére, ahonnan pazar kilátást nyújt a Dunavölgyi-síkra. A földvár egykoron erdős jellegét néhány idős feketefenyő őrzi. A nyílt löszfalak üregeiben rengeteg partifecske költ minden évben.

www.knp.hu GPS: 46° 21' 30.852", 19° 6' 30.852"



Késhalomról a kék sáv jelzésű úton továbbhaladva utolsó állomásunk Kunfehértó, ahol a 120 hektáros Holdrutás-erdő található.

A védett terület egyetlen növényfaj, a virginiai holdruta háborítatlan fennmaradása érdekében alakították ki. Az egykor feltehetően gyöngyvirágos tölgyes erdő faállományának jelentős részét ma akár alkotja, amelynek egyetlen jelentős természeti értéke a virginiai holdruta. A virginiai holdruta az ősi harasztok közé sorolható, legközelebbi rokonai a páfrányok.

A holdruták más fajai az egész északi mérsékelt övben elterjedtek, a leggyakoribbak Észak-Amerikában. Az utóbbi évek botanikai vizsgálatai a holdruta mellett az Alföldön ritkának számító szálkás pajzsikát, az orchideafélékhez tartozó kis- és széleslevelű nőszőfüvet és a madárfészek kosport is felfedezték a területen.



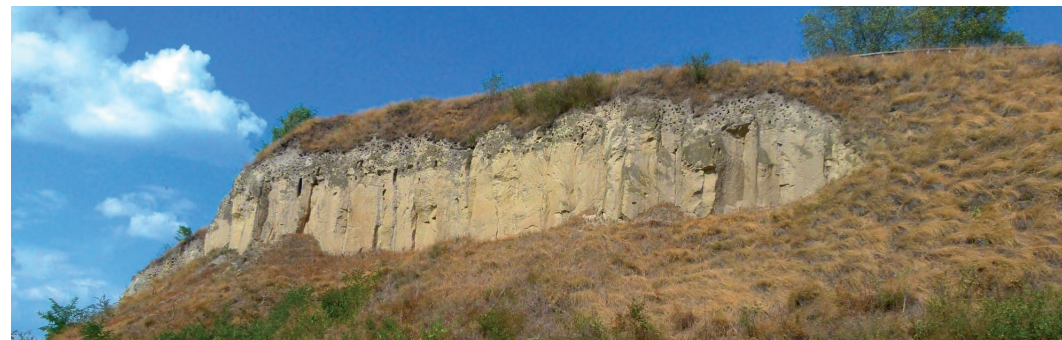
FÖLDTANI ÉRDEKESSÉGEK A LŐSZVIDÉKEN

Hajóstól délre a kék sáv jelzésű turistaúton érhető el gyalogosan Érsekhalma. A település közelében található az Érsekalmi Hét-völgy Természetvédelmi Terület, amely a Kecel-bajai magaspárt egyik geomorfológiailag legérdekesebb területe.

A magaspárt – mint a folyószabályozás előtt vízjárta terület peremén húzódó szárazulat – már a bronzkorban is lakott volt. A középső bronzkorban épített erődített földvár sáncrendszerének maradványai még ma is láthatók. Ez a régészeti érték indokolta a ma természeti oltalmat élvező terület egy részének 1991-ben „történelmi-régészeti jelentőségű védett terület”-té nyilvánítását. A löszös talajok jó termőképessége miatt a magaspárt tetejét már évszázadokkal ezelőtt művelésbe fogták. A völgyek északnyugati lejtőin virít a tavasz egyik legkorábbi növénye, a tarka sáfrány, később az apró nőszirom és a törpe mandula bontja itt szirmait. Az érsekalmi földvár szabadon látogatható, felszíni rekonstrukció keretében megerősítették a földvár maradványait.

Megközelíthető az 54. sz. főútról, az Érsekhalma településre vezető elágazásnál.

GPS: 46°21'32,27"; 19°06'31,61"



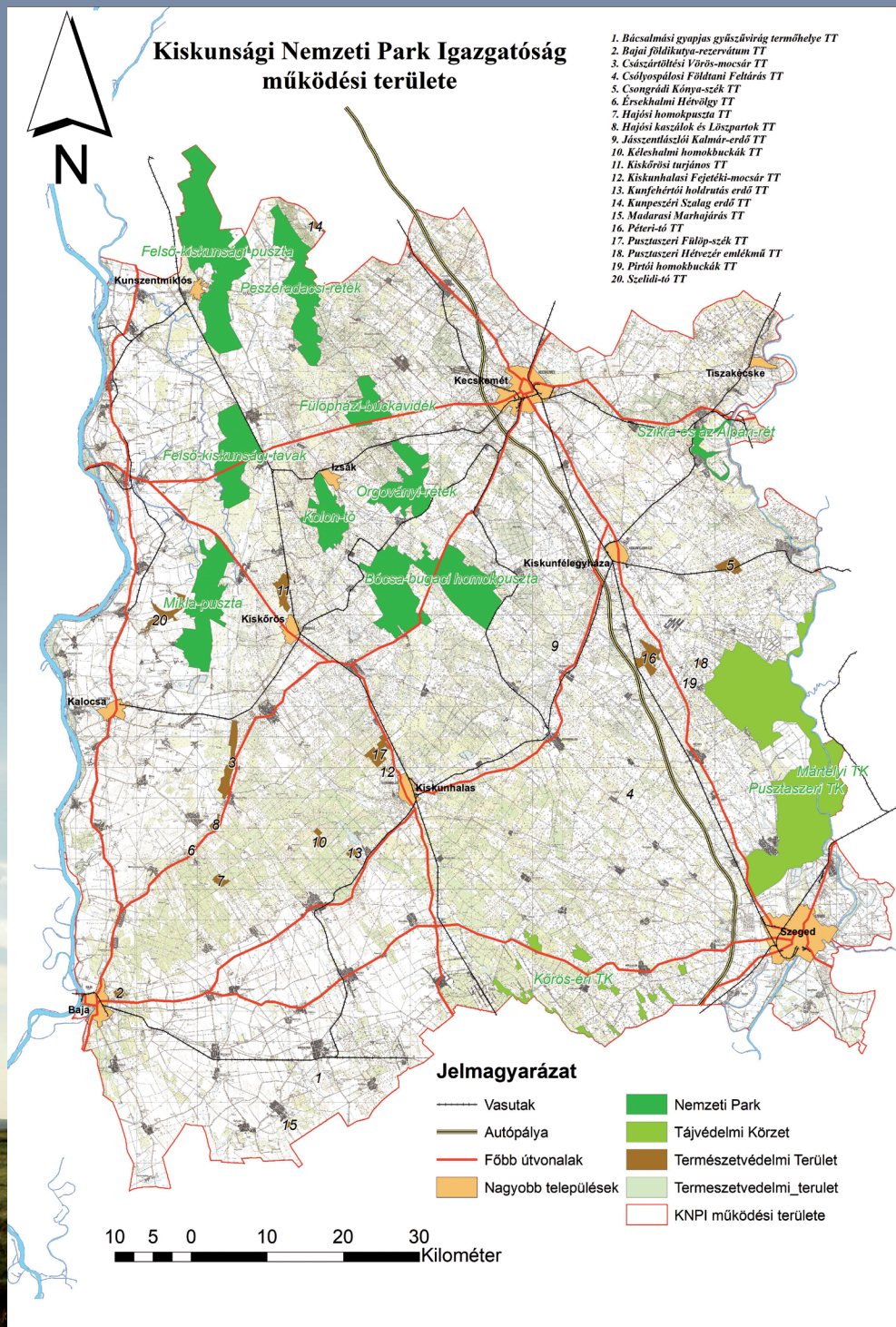
A két ritka löszformáció, a Madarasi- és a Katymári-téglavetők meglátogatása különleges élményt nyújt azoknak, akik a geológia iránt érdeklődnek. A madarasi szelvény jelentőségét az adja, hogy a világ felszínének 10-11%-át alkotó löszös üledékek esetében itt fejlődött ki a legvastagabb rétegsor az utolsó löszképződés során.

A Katymári-téglavető Katymár településtől kb. 2 km-re DNy-i irányban található, a település belterületének Ny-i oldalán kivezető burkolt útszakasz mentén. A Madarasi-téglavető Madaras településtől kb. 1,5 km-re D-i irányban terül el, a település D-i oldalán kivezető burkolt útszakasz folytatásaként található földút mentén, a Kígyós-főcsatornánál.

CSÁSZÁRTÖLTÉSI PARKERDŐ

Állami erdőgazdaság, a KEFAG Zrt. kezeli a jól felszerelt, 3,6 hektáros Császártöltési Parkerdőt. A megnyugtatóan szép zöld környezetben padok, asztalok, főzőhelyek és játékok várják a látogatókat. A helyiek kedvenc kirándulóhelye, közösségi rendezvények színtere. Évente több ezer, a környező településekről érkező kiránduló is megfordul a Császártöltési Parkerdőben.

www.kefag.hu GPS: 46° 26' 17.592", 19° 11' 37.284"



Irány a Kiskunság!

Az 1975-ben alapított, csaknem 500 km² területű Kiskunsági Nemzeti Park kilenc részegysége, továbbá az Igazgatóság három tájvédelmi körzete és 20 természetvédelmi területe hűen reprezentálja a Duna-Tisza köze fennmaradt természeti viszonyait és ezek kultúrtörténeti vonzatait. A történelmi idők néha robbanásszerű, máskor lassan örlő folyamatai itt is jelentős változásokat eredményeztek. Elég, ha a honfoglalás vélhetően idekötődő eseményeire, a pusztásodásra, a kunok és a mezővárosok nagy arányú állattartására, az ember előidézte újkori homokmozgásokra, vagy a szőlő-, gyümölcs-, kertkultúrára és az attól elválaszthatatlan tanyasi gazdálkodásra gondolunk. A kultúrtájja formált Kiskunságban még ma is vannak üdítő, élményt nyújtó és sok meglepetést tartogató maradványterületek, mint a vadvizes szikések, a hullámos felszínű buckavidékek. Azok a vizes élőhelyek is megismerésre méltóak, amelyek a vízrendezések előtti táj természetes megjelenését őrzik. Irány tehát a Kiskunság, ismerjék és szeressék meg a tájait!





TÉRDIG a Kiskunság homokjában

A Duna–Tisza köze közepén fekvő Homokhátság bejárására számos lehetőség kínálkozik, amihez a legjobb kiindulópont Kecskemét. Kecskeméttől déli és délnyugati irányban található a félsivatagi hangulatot árasztó nemzeti parki tájak.

A Homokhátság átlagos tengerszint feletti magassága 120-130 méter, a Duna-völgyénél 30-40 méterrel magasabb. A Hátság az Ős-Duna hordalékanyagából képződött. A futóhomokot a szél a pleisztocén és a holocén korban halmozta fel. A Homokhátság kiterjedése 7400 km², felszínét lepelhomoksíkságok, tagolt homokdűne-vonulatok és ezek formakincse jellemzi. A szél vájta mélyedéseket korábban szikes tavak sokasága töltötte ki.

FÜLÖPHÁZI-BUCKAVIDÉK

Egy hosszú, Kunadacstól Orgoványig húzódó buckavonulat középső része a Fülöpházi-buckavidék. Felejthetetlen élményt nyújt a látogatóknak a mozgó homokfelszínnek látványa, ahol még ma is megfigyelhető a szél felszínformáló munkája. A buckavonulat keleti oldalán négy, ma jobbára száraz, szikes tömeger található (Kondor-tó, Szappan-szék, Szívós-szék és a Hattyú-szék). A május–júniusi, ezüstös színben tündöklő „árvalányhaj-virágzás” különleges hangulatot ad ennek a hullámos felszínű vidéknek.

Növényzete a szélsőséges klímaviszonyokhoz és a magas mésztartalmú talajokhoz alkalmazkodott. Állatvilágának fajösszetételét alapvetően az extrém környezeti feltételek határozzák meg. Nem ritka a magas nyári talajfelszíni hőmérséklet, ezért a sivataghoz hasonló életmódot folytató rovarokat, sás-kákat, hangyalesőket, szöcskéket találhatunk itt. A gazdag rovarvilág bőséges táplálékot ad a barna ásóbékának, a homoki, a fűrgő és a zöld gyíknak. A rovarvilág sok madarat is vonz a homoki gyepekre és erdőkbe. Olyan szín pompás madarak élnek itt, mint a sárgarigó, a búbosbanka, a szalakóta és a gyurgyalag.

A fülöpházi területet az 52-es számú főúton közelíthetjük meg, de elérhető Kerekegyháza felől is. Az 52-es főút 20-as kilométerénél található a Naprózsa Ház és a Naprózsa Erdei Iskola, amelyek programjaikkal a homokvilág megismerését segítik.

A nemzeti parki terület északi része fokozottan védett terület, belépés csak engedéllyel vagy kíséreléssel.

GPS: 46° 52' 6,737", 19° 25' 33,075"



3800
m



TANÖSVÉNY A TERÜLETEN: BÁRÁNYPIROSÍTÓ TANÖSVÉNY

A tanösvény a félig kötött homokterületek geológiai, növény- és állattani jellemzőit mutatja be. A Naprózsa Ház melletti parkolónál kezdődik. Hossza: rövid körtúra: 1722 méter, hosszú körtúra: 3270 méter. GPS: 46°52'4,961"; 19°25'31,551"

8000
m

TANÖSVÉNY A TERÜLETEN: GARMADA TANÖSVÉNY

Szintén a Naprózsa Erdei Iskola parkolójából indulhatunk – az 52-es úton átkelve – a kb. 8 km hosszú gyalogtúrára a tanösvényen. Egyik ága az územen kívüli Somodi-tanyáig, a másik ága Fülöpháza központjába vezeti a turistát.

ORGOVÁNYI-RÉTEK

Az Orgoványi-rétek nevű nemzeti parki egység Ágasegyháza és Orgovány község között elterülő, mocsarrakkal, láprétekekkel, nedves kaszálókkal, szikésekkel és homokbuckákkal tarkított tája két nagy egységre bontható: keleti és déli részén az Ágasegyházi-rét, az Orgoványi-nagyrét és a Csíra-szék élővilágát az időszakos vízhatások határozzák meg, nyugati része pedig a homokbuckák száraz területe.

Az orgoványi homokbuckák formakincse megegyezik a fülöpháziéval és a bugaciéval, de növényzete a kettő közötti átmenet.

4500
m

TÚRAÚTVONAL A TERÜLETEN: A NAPRÓZSA ERDEI ISKOLA ÉS ÁGASEGYHÁZA KÖZÖTT

A környező homokvidék a piros sáv jelzésű turistaúton járható be. Parkolási lehetőség a Naprózsa Ház mellett. A turistaút mentén természetközeli homokpusztákat, borókás-nyáras társulásokat, valamint nemesnyár- és feketefenyő-kultúrákat láthatunk.



BUGAC

A nemzeti park legnagyobb és domborzatát tekintve is legváltozatosabb területe Bugac, mely Kecskeméttől délnyugatra fekszik. A turizmusnak mai napig kedvelt célterülete. Bugac nemcsak természeti látványosság, hanem kultúrtörténetünk egy darabjának, a szilajpásztorokodás és a tanyai gazdálkodás emlékeinek hordozója is.

Itt rendezik meg évente Közép-Európa legnagyobb hagyományörző fesztiváljait (Kurultáj, Ősök Napja), melyek minden év augusztusában ezreket vonzanak a pusztaságra.

Bugacon az egykori monostor romjai (Aranymonostor) és a mellette felépülő bemutatóhely az Árpád-kori időszak helyi vonatkozásaival ismerteti meg a látogatót. Az Alföldfásítási Múzeum pedig a homokfásítás 19–21. századi folyamatait dolgozza fel.

A Karikás Csárdánál léphetünk be a homok birodalmába, a bugaci pusztára. Neve hallatán talán sokaknak egy fátlan, asztallap simaságú pusztá képe jelenik meg, de a valóság más. A területen két nagy buckavonulat húzódik végig. A gerincek és völgyek közti relatív szintkülönbség elérheti a 20 métert is.

A legnagyobb kiemelkedések mindig fontos szerepet játszottak az ott élő emberek életében. Ezt tükrözi a nevük is: Messzelátó-hegy, Lóállás, Betyár-állás, Pipagyújtó-hegy. A buckasorokat északkelet felől a bugaci pusztá váltja fel. A terület azonban itt sem teljesen sík. Az egyre szárazabbá válás miatt innen is eltűntek a szikes tavak, és velük együtt száradtak ki a buckaközi semlyékek és lápok.

Jellemző növénytakarója a nyílt homokpusztagyep. Az itt kialakult szárazságtűrő borókás-nyáras erdőket nevezik ősbörökásnak. Az elmúlt két évtized hatalmas erdőtüzei Bócsán 1600, Bugacon 1000 hektáron pusztították végig ezt a homoki csodavilágot.

9000
m

TURISTAUTAK ÉS TANÖSVÉNYEK A TERÜLETEN

A piros sáv, félkör és kereszt jelzésű útvonalak érintik a bugaci területet. Ezek közül a piros félkör jelzésű bugaci kőrséta utat azoknak ajánljuk, akik legalább egy napot kívánnak eltölteni Bugacon. Ez a turistaút a Karikás Csárdától indul a Pásztor múzeum irányába, egy széles földúton. Kb. 1800 méter megtétele után érjük el a Pásztor múzeumot. Útközben egy pusztai kereszt, majd később régi időköt idéző pásztorépítmények mellett halad el utunk. A pusztai kőrsétaútról érhető el a Boróka tanösvény. A tanösvényt elhagyva a Hittanya volt vasúti megálló irányába az utunk az územen kívüli kisvasút nyomvonala mellett halad el, majd nagyobb kerülőt téve, pusztai homokutakon kanyarogva tér vissza a Karikás Csárdához.

1100
m

BORÓKA TANÖSVÉNY

A tanösvény hurokszerű, bejárása nem igényel hosszabb időt. Az út mentén elhelyezett tanösvénytáblák a maradvány homokterületek ökológiáját hozzák testközelbe. Ezen a rövid szakaszon kisebb emelkedők, fehér nyárral fedett buckák övezik az utunkat. Egy rövid időre részesei lehetünk a homoki erdőössztyepp víziójának. A tanösvény egyik kiágazása az első buckavonulathoz vezet. Itt a homokvidék geológiai viszonyaival ismerkedünk meg. A legmagasabb pontról az egykori leégett ősbörökás területére tekinthetünk.



Az erdők szélein, a tisztásokon a gyorsan felmelegedő homokon már kora tavasszal elkezdődik az élet. Az első virágzó növények között találjuk a fekete kőöröcsint. Könnyen észrevehető a homoki pimpó, az apró virágú tavaszi kőhúr és a törpe árvácska. Májustól teljeseedik ki a buckák növényvilágának színpompája. A nyílt homokfelszíneken a báránypirosító és a naprózsa mellett jól érzi magát a sárga virágú homoki varjúháj, a homoki vértő, a szalmagyopár és a homoki nőszirm. Ősszel hozza virágát egyik bennszülött növényünk, a homoki kikerics.

Évszázadok óta a bugaci pusztához tartoznak az ősi magyar háziállatok: a magyar szürke marha, a racka juh és a ló.

Bugac lassan 100 éve idegenforgalmilag is kedvelt része a hajdani kecskeméti pusztának. A tanösvények, a Pásztor múzeum és a csárdák sok élményhez juttatják a látogatókat.



BODOGLÁRI-HOMOKBUCKÁK

Bugactól nem messze, Kiskunmajsja határában található a tartós szegfű élőhelye, a Bodoglári-homokbuckák területe. A fokozottan védett tartós szegfű hazánk bennszülött növényfaja, amely kizárólag a Duna-Tisza közén fordul elő. Egyik legnagyobb állománya Bodoglár térségében található.

1000
m



TANÖSVÉNY A TERÜLETEN: TARTÓS SZEGFŰ TANÖSVÉNY

A tanösvény bemutatja a tartós szegfű élőhelyét szolgáló Natura 2000 terület természetvédelmi értékeit, a fokozottan védett növényt, valamint a faj védelme érdekében végzett természetvédelmi tevékenységeket. A tanösvény pallósora 500 méter hosszan kanyarog egészen a buckatetőn felépített kilátóig. Információk a tanösvény látogatásával kapcsolatban: www.tartosszegfu.hu
GPS: 46°32'13,76", 19°35'23,767"



PÉTERI-TÓ

Egy bugaci és kiskunfélegyházi kirándulással összeköthető a Petőfiszállás és Pálmonostora közelében levő Péteri-tó természetvédelmi terület meglátogatása az 5-ös számú főút mentén. A Péteri-tó természetes szikes tó, amelyből egy három egységből álló halastórendszert alakítottak ki a homoki ligeterdős, szikes pusztai környezetben. Mintegy 200 madárfaj fordul itt elő. A nádasok vízimadarak, a tószegélyi szikesek a sziki madarak élőhelyei.



TANÖSVÉNYEK A TERÜLETEN: MEISSL FERENC TANÖSVÉNY

Gépjárművel a tanösvény a Petőfiszállás és az 5. sz. főút közötti bekötőútról leágazó dűlön érhető el (GPS: 46° 37' 13.39", 19° 52' 03.88"). A dűlre fordulva földúton 1970 métert kell megtenni a tanösvény kezdőpontjáig, ahol parkolni lehet (GPS: 46° 36' 26.75", 19° 53' 06.29"). A tanösvény végpontja egy madármegfigyelő kunyhó. Az ökológiai tanösvény visszavezető ága egy jelzett turistaút, amely jellegzetes tanyás térségekben halad a petőfiszállási vasútállomásig.

2400
m

VÖCSÖK TANÖSVÉNY

A Péteri-tónál található Vöcsök tanösvény egész évben szabadon látogatható, 10 db információs ponttal rendelkezik, hurokszerű az útvonala. Tiszamenti Tájegység épületétől indul a tanösvény, ahol parkolni is lehet. Megközelítése: az E75 főútvonalon Kiskunfélegyházától délre a 127-es km-táblánál. GPS: 46°35'42,525", 19°55'15,504"

3500
m

FEJETÉK-MOCSÁR

Homokhátsági barangolásunk utolsó állomásai Kiskunhalas környékén találhatóak. Az első, látogatásra javasolt helyszín a Fejeték-mocsár. A Duna-Tisza közére hajdan jellemző kiterjedt tözezes mocsarak és nedves rétek egyik utolsó maradványa.



4000
m



TANÖSVÉNY A TERÜLETEN: FEJETÉK TANÖSVÉNY

A tanösvény indítótáblája a mocsár déli végében, a Tóth-horgásztó bejáratától kb. 70 méterre található. A tanösvény a zombékosok, láperdők, láprétek világával, valamint a nemzeti park élőhely-helyreállítási törekvéseivel ismerteti meg a látogatót. GPS: 46°27'0,276"; 19°27'40,498"

CSÓLYOSPÁLOSI FÖLDTANI FELTÁRÁS

Egy kiskunhalasi vagy kiskunmajsai fürdőzés után javasoljuk, hogy ejtse útba a Csólyospálosi Földtani Feltárást. A Duna-Tisza közének állandó és időszakos szikes tavaiban a kőzetképződéshez kedvező viszonyok következtében indulhatott meg a karbonátiszap kőzetté válása, így jött létre a réti mészkő. A kialakult réti mészkövet 1-2 méter vastagságú löszös-homokos fedőréteg takarta be ez elmúlt évezredekben. A csólyospálosi feltárás egyike azoknak a hajdan jelentős számú kővágó helyeknek (bányáknak), amelyek a hátság keleti, lankás lejtőjén sorjázó szikes tavak fenékszintű kőzetanyagát hasznosították. A réti mészkövet az itt élők „darázkőnek” nevezték a darázszerű lyukacsos szerkezete miatt. A réti mészkő a Kiskunság egyetlen jó minőségű, ugyanakkor könnyen megmunkálható szilárd építőanyaga. Ebből épültek a kőkutak, de nagyobb épületek, templomok alapjai, sőt vakolt felmenő falai is. Ezért a hajdani kővágó hely kultúr- és gazdaságtörténeti emlékként is jelentős.



A bemutatóhely Csólyospálos településtől északkeletre, a temetővel szemben található dűlőúton közelíthető meg. GPS: 46°25'36,68", 19°51'51,11"



LÁTOGATÁS az Alsó-Tisza mentén

A Kiskunsági Nemzeti Park egyik legszebb Tisza menti területe a Szikrai és az Alpári-rét Lakitelek és Tiszaalpár között. A nemzeti park legkisebb területének festői szépségét a Szikrai- és Alpári-Holt-Tisza-ág, az azokat kísérő liget- és láperdők, ártéri mocsarak és mocsárrétek adják. Ez a Tisza menti táj őrizte meg leginkább azokat a tájképi és természeti értékeket, amelyek a folyószabályozás előtti időket jellemezték.

Az 1850-es években végrehajtott folyószabályozás révén jött létre a Szikrai- és az Alpári-Holt-Tisza. A korábbi természetes mederfejlődés során fűződött le a Kis- és a Nagy-Sulymos, valamint a Dög-Tisza, amelyek feltöltődése igen előrehaladott. A holtágak természetes úton már nincsenek kapcsolatban az élő Tiszával. Friss vizet a gyakori árvizek idején kapnak.

A holtágak gyékényes-kákás partjait a nyíltabb vizeken a tündérrózsás-sulymos hínártársulások váltják fel. A magasabb térszinteken a galériaerdőkben évszázados tölgyek és a matuzsálemi kort megérett fehér nyárfák élnek.

A szikrai és az alpári holtág nemcsak a természet védelmét, hanem a kikapcsolódást is szolgálja. Töserdő és Tiszaalpár üdülőtelepei évente több tízezer vendégnek biztosítanak pihenési lehetőséget. A horgászok fogási naplója a bizonyíték arra, hogy a keszegek és kárászok mellett élnek itt természetes pontyok, csukák, kapitális harcsák is.

A terület történelme több ezer éven át követhető vissza. Az első lakosok mintegy háromezer évvel ezelőtt, a bronzkorban telepedtek le itt, s építettek sáncsal körülvett földvárat a mai alpári Templomdombnál, az akkor még a Tisza által két oldalról védett magasparton. Anonymus krónikája szerint az alpári csatamezőn aratott győzelmet Árpád vezér Zalán, bolgár fejedelem felett 895-ben.

3500
m



TANÖSVÉNY A TERÜLETEN: KONTYVIRÁG TANÖSVÉNY

Lakitelek-Töserdőn a 3,5 km hosszú, zöld félkörrel jelzett, hurokszerű útvonal a holtág és az ártéri erdő felfedezésére alkalmas. A tanösvény a töserdei szabadstrandon, a Szikrai-Holt-Tisza hídjától indul, gyalogosan és kerékpárral is járható. GPS: 46° 51' 26,198", 19° 59' 15,502"

400
m



TANÖSVÉNY A TERÜLETEN: FÖLDVÁR TANÖSVÉNY

A Tiszaalpáron található bronzkori földvár történetét és a bronzkori emberek életmódját ismerteti meg. Megközelítés: Tiszaalpár a 44. számú főúton és vasúton érhető el. A tanösvény a Templomdomb melletti Várdombon található. GPS: 46° 49' 29,560", 19° 59' 28,654"

TISZAALPÁR, ÁRPÁD-KORI FALUREKONSTRUKCIÓ

A hagyományos technikával és anyagokkal felépített Árpád korabeli lakóegyüttes a kísérleti régészet példája. A bemutatóhelyen megtekinthetők a kora középkorra jellemző mindennapi élet és állattartás építményei, veremházak, kemencék, gabonátárolók, karám és kút.

Cím: 6060 Tiszaalpár, Szent István u. 1.

A Töserdei-Üdülőtelepről Tiszaalpárra a zöld sáv jelzésű turistaúton lehet eljutni. A tanösvények kiindulópontja a Ökoturisztikai Központ nevű látogatóközpontnál van.

GPS: 47° 1' 31,157", 19° 7' 31,020"

„Hova szívem, lelkem
Mindig, mindenholn vissza-visszavágyott,
Ujra láttam végre születésem földét,
A szép Kiskunságot!”

(Petőfi Sándor: A Kiskunság)

AZ ÖKOTURIZMUS, A KÖRNYEZETI NEVELÉS ÉS KULTÚRA SZÍNTEREI Bács-Kiskun vármegyében

Petőfi Sándor születése 200. évfordulójának emlékévében (2023) számos új létesítménnyel gazdagodik vármegyénk. Ezek hozzájárulhatnak ahhoz, hogy a költő korából ránk maradt természeti örökségünket bemutassuk és megismertessük az itt élőkkel és az idelátogatókkal. Megbecsülni és megszeretni csak azt lehet, amit ismerünk, ezért számos szervezet, mint a Kiskunsági Nemzeti Park Igazgatósága, a Bács-Kiskun Vármegyei Önkormányzat, továbbá a települési önkormányzatok és azok társulásai, illetve a civil szervezetek azon fáradoznak, hogy ez a szándék megvalósuljon. A következőkben az ökoturizmus, valamint a környezeti nevelés és kultúra közösségi létesítményeit és tereit mutatjuk be.

„Oh de képzeletem most is odalenn az
Alföld rónáján van;” (Petőfi Sándor: A Kiskunság)



A Duna-Tisza közét egykor nagy kiterjedésű homok-, lösz- és szikes puszták, továbbá vizes élőhelyek különböző formációi uralták. Ma ezek maradványai a Natura 2000-hálózat részei. A Natura 2000-hálózat az egész európai kontinens számára értékes, egyedi vagy veszélyeztetett élőhelyek és fajok védelmére kijelölt területek összességét jelenti. Büszkék lehetünk arra, hogy a Kiskunságban a Natura 2000-területek összkiterjedése megközelíti a 180 000 hektárt, mivel itt található a pannon homoki és szikes gyepek, valamint a pannon homoki borókás-nyárasok legjelentősebb területei.

PUSZTA KAPUJA – NATURA 2000 INFORMÁCIÓS KÖZPONT BUGACON

A „Pusztá Kapuja” információs központ elnevezéséhez hűen a bugaci pusztá határában épült fel, célja és feladata hasonló, mint az egykori csárdáké. Egyszerre lesz fogadóhely és információs központ, ahol a tudásra szomjazó vendégek a pusztára történő belépésük előtt a puszták világáról kaphatnak információkat. A létesítményhez kapcsolódó Boróka tanösvény a száraz homoki erdők jelentőségét és emlékét idézi fel.

Bugac természeti, kulturális, történelmi és szakrális emlékei együttesen kiemelkedő Kárpát-medencei értékeket képviselnek, közülük több hungarikumnak is számít, ezért a helyi attrakciók közkinccsé tétele közös célja az itteni érdekelteknek. Tevékenységével a Pusztá Kapuja egy bemutatási rendszer láncszeme, mely az egykori kiskunsági és kecskeméti puszták természeti örökségét, néprajzi hagyományait, szilaj állattartását kívánja bemutatni a tájformáló ember távoli és közeli idősíkjain keresztül. Látogatással kapcsolatos további információk: www.knp.hu
GPS: 46.6685586, 19.6321827





KOLON-TAVI FÜRKÉSZŐ OKTATÓKÖZPONT IZSÁKON

Izsák városa új Natura 2000 információs központtal gyarapodott, az objektum a focipálya és az egykori strand mellett található a Kolon-tó szomszédságában. A Kiskunsági Nemzeti Park Igazgatósága a Kolon-tavi Fűrkésző Oktatóközpont létesítésével a közeli településeken élő emberek számára kíván optimális lehetőséget nyújtani, hogy még jobban megismerjék saját lakókörnyezetük élővilágát és természeti értékeit.

Az általános iskolák diákjai rendhagyó természetismereti órákon, foglalkozásokon tanulmányozhatják a természetet a tó közvetlen környezetében. Éves programjának alapján szervezett túrák kiindulási helyszíne is az objektum. Előadóter, mosdók, bolt és büfé is várja az előre bejelentkezett csoportokat. Az épület tetején lévő kilátópontból a Kolon-tó csodálatos panorámája tárul a látogató elé. Látogatással kapcsolatos információk: www.knp.hu

800
m



TANÖSVÉNY A TERÜLETEN: DIGITÁLIS FÜRKÉSZŐ TANÖSVÉNY

A Fűrkésző Oktatóközponttól induló tanösvény hét terminálból (állomásból) álló digitális tanösvény. Érintőképernyős terminálokon keresztül többféle tematika közül is választhatnak a látogatók.

Az információs blokkok bemutatják a Kolon-tó tájtörténetét, állat- és növényvilágát, különleges élőhelyeit, és a tó körüli tanösvényekről és túraútvonalakról is tájékoztatnak.

GPS: 46.808416, 19.336450

SÓBALLA TANÖSVÉNY A BÖDDI-SZÉKEN

2023-ban adták át a Böddi-széknél a Sóballa tanösvényt, amely a világviszonylatban egyedülálló pannon szikesek legfőbb elemét, a klasszikus fehér vizű szikes tavi vízi élőhelyegyüttest és a környező szikes élőhelyeket, a jellemző növény- és állatfajokat mutatja be élményszerűen, játékos módon a Böddi-szék peremén. A tanösvény névadó növénye a kizárólag pannon szikes tavak környezetében növekvő magyar sóballa, amelynek egyik legfontosabb élőhelye a Böddi-szék. Nyár végén és ősszel látható, szinte egyedüli növényként a leszáradó szikes mélyületekben.



3800
m



LÁTOGATÁSI LEHETŐSÉGEK: SÓBALLA TANÖSVÉNY

A Sóballa tanösvény kiindulási pontja Dunatetőtlen és Akasztó között, az 53. főút mellett, az V. (Sós-éri) csatorna Ny-i partján található (46.742256; 19.152458).

A tanösvény mentén 13 állványra kihelyezett ismeretterjesztő információs tábla alapozza meg a természeti értékek bemutatását. A közlekedést a szikes-vízi élőhelyeken a több szakaszban kiépített pallósorrendszer összesen 350 méter hosszúságban támogatja. Irányjelző táblák és kis méretű QR-kódos táblák bővítik a tájékozdási, ismeretszerzési lehetőségeket. A tanösvény mentén két megfigyelőtorony nyújt kilátást a szikes tavi és szikes pusztai tájra, melyek kiváló madármegfigyelő pontok is egyben. A látogatók kényelmét egy fedett és egy nyílt pihenőhely szolgálja. Az újonnan megépült kerékpárúton érkezők számára a tanösvény indulásánál rögzített kerékpártárolót telepítettek.

Látogatással kapcsolatos további információk: www.boddi.hu

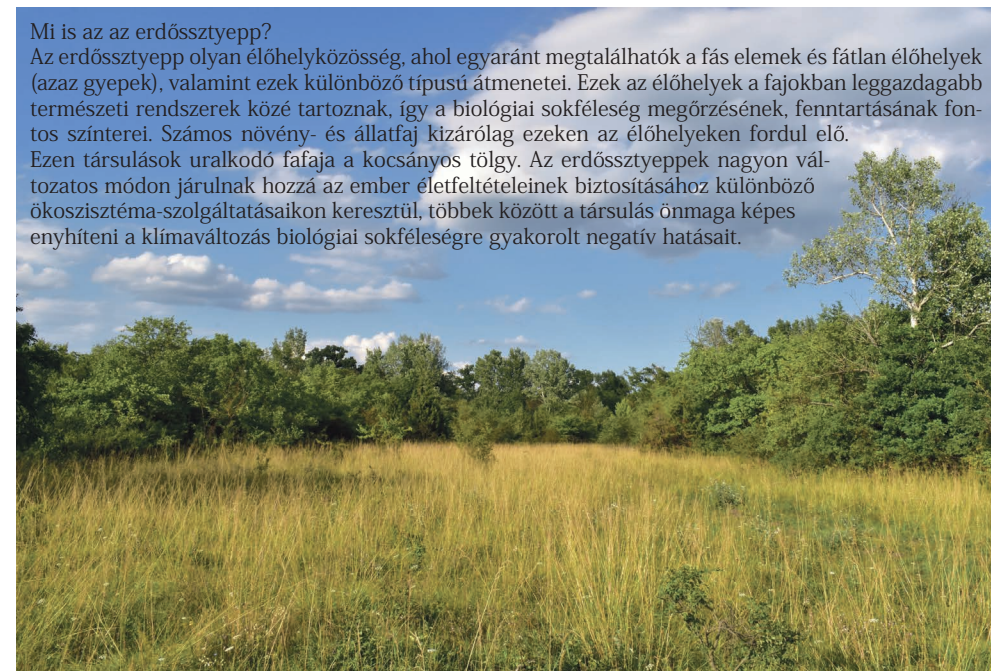
PESZÉRI-ERDŐ, A KISKUNSÁG ÉKKÖVE

Bács-Kiskun vármegye északi határán, a Kunpeszér település mellett fekvő Peszéri-erdőben található hazánk legszebb homoki erdőssztyepp élőhelyei. Annak érdekében, hogy a jövő generációi is élvezhessék e páratlanul értékes terület szépségeit, nélkülözhetetlen a természetvédelmi és erdőgazdálkodási tevékenység hatékony összehangolása.

A Peszéri-erdő a Natura 2000-hálózat része, ennek megfelelően az Európai Unió is kiemelt jelentőségű természetmegőrzési területként tartja nyilván. Mindemelllett Magyarország (illetve a Pannon bio-geográfiai régió) egyik legváltozatosabb, növény- és állatfajokban leggazdagabb területe, ahol sokszínű erdőállományok, homoki gyepek, mocsár- és láprétek is megtalálhatók.

Mi is az az erdőssztyepp?

Az erdőssztyepp olyan élőhelyközösség, ahol egyaránt megtalálhatók a fás elemek és fátlan élőhelyek (azaz gyepek), valamint ezek különböző típusú átmenetei. Ezek az élőhelyek a fajokban leggazdagabb természeti rendszerek közé tartoznak, így a biológiai sokféleség megőrzésének, fenntartásának fontos színterei. Számos növény- és állatfaj kizárólag ezeken az élőhelyeken fordul elő. Ezen társulások uralkodó fafaja a kocsányos tölgy. Az erdőssztyepek nagyon változatos módon járulnak hozzá az ember életfeltételeinek biztosításához különböző ökoszisztéma-szolgáltatásaikon keresztül, többek között a társulás önmaga képes enyhíteni a klímaváltozás biológiai sokféleségre gyakorolt negatív hatásait.



TANÖSVÉNY A TERÜLETEN: PESZÉRI ERDŐ TANÖSVÉNY

A 2017 és 2022 közötti időszakban megvalósult OAKEYLIFE-projekt keretében készült tanösvény megismerteti a kirándulókat az erdőssztyeppi tölgyesek védelmének fontosságával, a területen fellelhető kiemelt jelentőségű természeti értékekkel, valamint a felmerülő veszélyeztető tényezőkkel is. A tanösvényhez érkezők a Kunpeszér és Tatárszentgyörgy között levő, úgynevezett Vitéz-sor végén parkolhatnak. GPS: 47.084372, 19.306458

Bővebb információk az alábbi oldalon érhetők el: www.oakeylife.hu



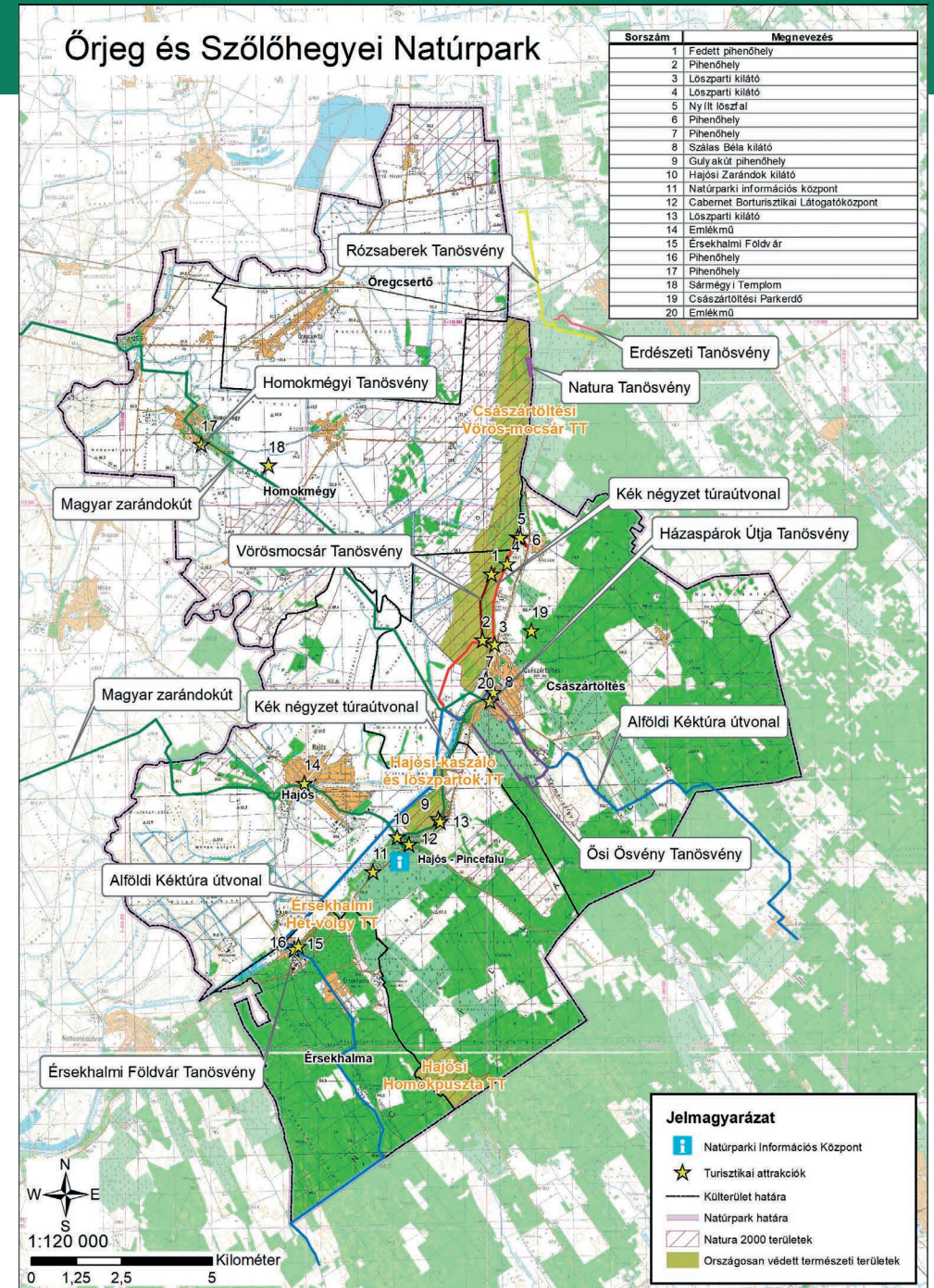
NATÚRPARKOK

Bács-Kiskun vármegyében

ÓRJEG ÉS SZŐLŐHEGYEI NATÚRPARK

Az Órjeg és Szőlőhegyei Natúrparc létrehozásának lehetőségét a térségben természetközeli, többnyire ökológiai gazdálkodást folytató fiatal gazdálkodó családok vetették fel elsőként, akik az elmúlt években következetesen dolgoztak az Órjeg gazdag természeti örökségének megőrzéséért. Tevékenységük középpontjában a természetközeli gazdálkodás folytatása, a hagyományos és diverzifikált gazdálkodás, azon belül is a legeltetéses állattartás, mint tájfenntartó tevékenység népszerűsítése, a védett természeti értékek megőrzése és az egészséges helyi termékek előállítása állt. E sokrétű tevékenység szélesebb körű, hatékonyabb és hosszú távon is eredményes folytatásához a jövőben a natúrparc biztosíthat megfelelő kereteket. Öt település (Hajós, Érsekhalma, Homokméggy, Öregcsertő, Császártöltés) közigazgatási területét foglalja magába, gerincét az órjegi védett lápvídek alkotja. A működési területével érintett Kiskunsági Nemzeti Park Igazgatóság már az első lépésektől partnerként fogadta a natúrparc életre hívásának gondolatát. A 2020 tavaszán 16. natúrparcként elfogadott Órjeg és Szőlőhegyei Natúrparc fejlesztési tervének kiemelt iránya a térség gazdag természeti és kulturális örökségén alapuló ökoturizmus, valamint a helyi termékek kínálatán, illetve az ehhez kapcsolódó természetkímélő gazdálkodáson alapuló agroturizmus összekapcsolása. Ez alapvetően hiánypótló a térségben, és példaértékű lehet máshol is. Az egyesület több helyen is folytat természetkímélő gazdálkodást, például a Hajósi-kaszálók természetvédelmi területen, ahol egyébként az áthaladó túraútvonalról megtekinthető az itt legelő bivalygulya segítségével végzett természetvédelmi élőhelykezelés. Az ide látogatókat a Natúrparci Tájékoztató kiadványból teljes körű információt kap a térség természeti és kulturális értékeiről, látványairól, beleértve a tanösvényeket, túraútvonalakat, kilátókat és pihenőhelyeket. Segít eligazodni a helyi szálláslehetőségek között, illetve elkalauzolja az érdeklődőket a helyi kézműves termelőkhöz, borászokhoz.

A natúrparc weboldalán aktuális rendezvényekről, eseményekről tájékozódhatunk: www.orjeginap.hu





FELSŐ-BÁCSKA-HOMOKHÁT NATÚRPARK

A natúrparki összefogáshoz csatlakozott települések a Dorozsma-majsai-homokhát és a bácskai löszös síkság kistájakon helyezkednek el. A tizenkét települést (Ásotthalom, Öttömös, Kelebia, Tompa, Csikéria, Bácsszőlős, Kumbaja, Bácsalmás, Madaras, Katymár, Mátételke és Tataháza) magában foglaló natúrpark kiterjedése mintegy 68 000 hektár, az itt élők száma meghaladja a 27 000 főt.



A natúrparki térség homokhátai részén a felszint homok, helyenként löszös homok borítja, amely közeteken kis relatív magasságú homokformák, maradéngerincek és lepelhomokhátak alakultak ki.

A homokhátak között ÉNy-DK-i irányban – az uralkodó széliránnyal párhuzamosan – hosszan elnyúló, vizenyős mélyedések – népi tájnéven: semlyékek (sömlyékek) – húzódnak. Az évszázados emberi tájtalakítások hatására csak kisebb foltokban maradtak meg a tipikus homoki és szikes élőhelyfoltok, amelyeknek mozaikjait a Körös-éri Tájvédelmi Körzet foglalja keretbe.

A natúrparki térség bácskai részén a felszint jellemzően 1,5-2 méter vastagságban lösz és annak összetételei borítják. A lösz agyagosabb változatát téglaiipari felhasználásra több helyen bányászták. Az egykori katymári és madarasi téglavetők feltárási fontos tudományos információt hordoznak.

A natúrpark bácskai része egykor bővelkedett kisebb kiterjedésű, természetes eredetű állóvizekben. A Kígyós-ér menti vizes élőhelyek láncolatának – az úgynevezett „barák”-nak – az egyik utolsó természetközeli állapotú maradványa a bácsalmási Sós-tó. A 20. század utolsó évtizedeiben az erek felduzzasztásával, az egykori „barák” környezetének terepadottságaira is alapozva horgásztavakat hoztak létre.

A natúrparki térség bácskai részének egyik jelentős növényzeti értéke a fokozottan védett gyapjas gyűszűvirág, amelynek a legnagyobb hazai állománya él Bácsalmás mellett. Számos védett növény- és állatfaj utolsó menedéke a madarasi Marhajárás löszpusztai gyepe, amely 2019-ben kapott jogi oltalmat természetvédelmi terület formájában. A térség védett természeti területei – a Dél-Bácska és a Déli-Homokhát – a Natura 2000-hálózat részei.

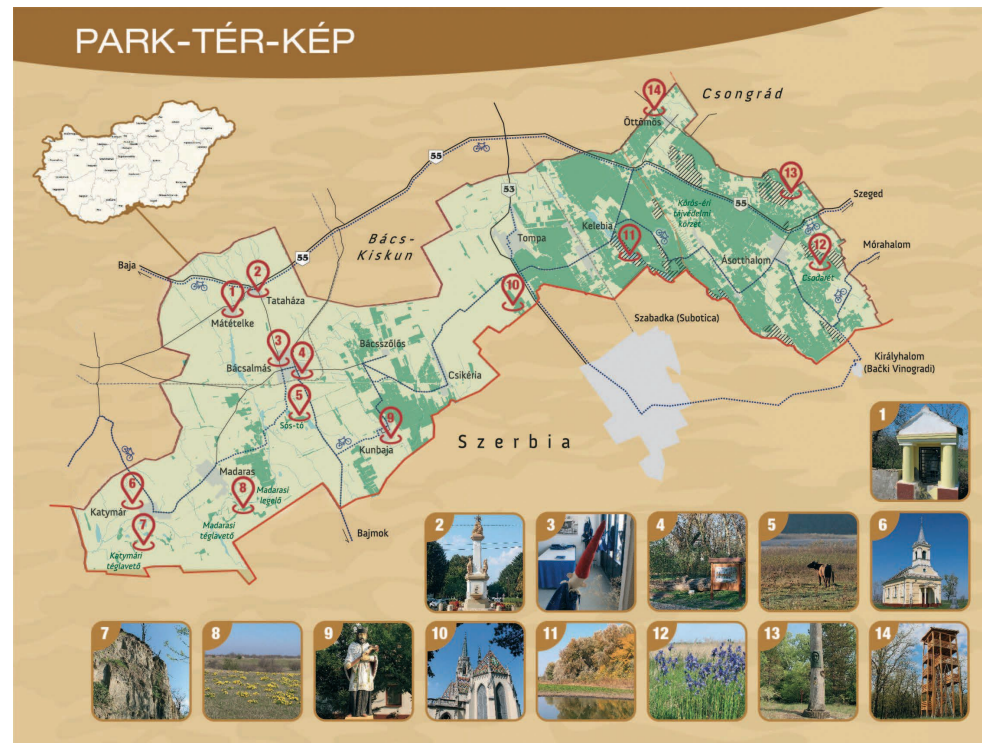
KULTURÁLIS ÖRÖKSÉGÜNK

Különösen gazdag a felső-bácskai települések épített öröksége: nagybirtokosok és helyi jómódú gazdálkodók által a 19. század második és a 20. század első felében épített városi „paloták”, kúriák, polgárházak adják Bácsalmás, Katymár és Madaras sajátosan bájos, kisvárosias karakterét.

A natúrparki térség épített örökségének alig ismert gyöngyszeme a tompai Redl-kastély és tájképi stílusú kertje, valamint a neogót építészet remeke, a Szent Anna-templom. A térség különös színfoltját jelentik a bunyevác hagyományok. E délszláv eredetű népcsoport tagjai hagyományos népi kultúrájának fontos része a tánc, amely ősi elemeit megtartva él tovább az érintett településeken (Katymár, Bácsalmás, Csikéria és Tompa).

A natúrpark örökségi helyszíneinek bejárására ideális és környezetbarát közlekedési eszköz a kerékpár. A natúrparki térségen Ny-K-i irányban halad keresztül a Vasfüggöny kerékpáros túraút (EuroVelo 13) és a hazai hálózat részét alkotó Dél-alföldi határmente kerékpárút.

További információk: www.bacsainap.hu



ÖKOTURISZTIKAI KÖZPONT

A Lakitelek önkormányzata által emeltetett épület tájba illő, stílusa a település kitzüött építészeti irányvonalát követi. Funkcióját tekintve elsősorban a környezeti nevelés kiemelt bázisa lesz, ahol természetismereti foglalkozások, kiállítások, előadások, jeles „zöldnapok” kerülnek megrendezésre, továbbá a Töserdővel, a természettel kapcsolatos fotó- és képzőművészeti kiállítások fogadására is alkalmas. Az Ökoturisztikai Központban az ismeretszerzést modern szemléltetőeszközök és interaktív kiállítások teszik még élményszerűbbé.

A vármegyei és országos szinten is jegyzett turisztikai objektum a kerékpáros- és az aktív turizmus központja lesz, mivel a folyamatosan bővülő kerékpárút-hálózat további öt irányba biztosít csatlakozási lehetőséget. A környék természeti értékei, azok megközelítési lehetőségei, a terepadottságok és a gyér forgalmú alsóbbrendű utak is a kerékpáros-turizmusnak kedveznek.

Ennek megfelelően a kerékpáros turisták – illetve bárki – számára biztos pont lesz, ahol nemcsak információkhoz juthatnak a helyi és térségi látványosságokról az érdeklődők, de egy kisebb kerékpárszerviz-pont is a lábpedálózók rendelkezésére áll.

GPS: 46.8571215, 19.989058

További információk: www.lakitelek.hu



KONTYVIRÁG TERMÉSZETI ISKOLA

Lakitelek határában, Töserdőben található a Kiskunsági Nemzeti Park által működtetett Kontyvirág Erdei Iskola. Intézményünk nem csupán az erdei iskolai oktatás iránt érdeklődő általános iskolai csoportok igényeit elégíti ki, de sokrétű lehetőséget nyújt óvodai, iskolai kirándulások, továbbképzések, konferenciák vagy baráti, családi összejövetelek szervezéséhez is, legyen szó egy- vagy többnapos eseményről.

További információk: www.knp.hu

HUNGARIKUM LIGET

A közeli Lakitelek Népfőiskola Alapítvány körül kiépült Hungarikum Liget számos kikapcsolódási élményt nyújt pároknak, családoknak, nyugdíjasoknak és egyedül utazóknak egyaránt. További információk: www.hungarikumliget.hu. Telefon: 76/549-049



TERMÉSZET HÁZA

A Kiskunsági Nemzeti Park látogatóközpontja a Kecskeméten található Természet Háza. Az épületben a hazai természetvédelem történetét, a magyar nemzeti parkokat, a Duna-Tisza köze jellemző élőhelyeit és a múltbeli mesterségeket mutatja be egy állandó kiállítás. Ezenkívül természetismereti foglalkozások, előadások, időszaki kiállítások várják az érdeklődőket. A vendégek információt kaphatnak a védett területek látogatási feltételeiről, a turisztikai szolgáltatásokról, a programokról; továbbá lehetőség van információs anyagok, ismeretterjesztő kiadványok, térképek, plakátok, ajándéktárgyak vásárlására is. Cím: 6000 Kecskemét, Liszt Ferenc utca 19.

Nyitvatartás:

Égész évben hétfőtől péntekig 8-16 óráig, szombat–vasárnap zárva.

Előzetes egyeztetés alapján szombaton is fogadunk csoportokat.

Elérhetőségek:

turisztikai és természetismereti programok:
+36 76/501-596, e-mail: oktatasio@knp.hu





Kiadja: Bács-Kiskun Vármegye Önkormányzata
Felelős kiadó: Rideg László, a Bács-Kiskun Vármegyei Közgyűlés Elnöke

2023

Nyomdai munkák: Korrekt Nyomdaipari Kft.
1106 Budapest, Fehér út 10. 62-es épület

ISBN 978-963-7192-65-4

www.bacskiskun.hu

A kiadvány létrejöttében közreműködött:

Agócs Péter, Aradi Eszter, Bánföldi Szilárd, Dóka Richárd, Filotás Zoltán, Gilly Zsolt, Hamar Sándor, Hans-Peter Graner, Kalotás Zsolt, Kis Ferenc, Kiss Imre, Kiss Mónika, KNP-archívum, Kolon-tavi archívum, Kovács Sándor, Maczkó József, dr. Mile Orsolya, Morvai Edina, Pál Fanni, Schneider Viktor, Sebestyén István, Somogyi István, Szekeres Béla, Szűcs Ferenc, Theo Kust, Tóth Endre, dr. Vadász Csaba, Víg László.

A kiadvány a „Petőfi 200” című, TOP-5.3.2-17-BK1-2021-00004 kódszámú projekt keretében, Magyarország Kormánya és az Európai Unió támogatásával készült.

A kiadványt gondozta:

Kiskunsági Nemzeti Park Igazgatóság
6000 Kecskemét, Liszt F. u. 19.

Telefon: +36 76/482-611, Fax: +36 76/481-074

E-mail: titkarsag@knp.hu

Turisztikai információk: oktatasio@knp.hu
www.knp.hu

www.facebook.com/KiskunsagiNemzetiPark

SZÉCHENYI 2020



MAGYARORSZÁG
KORMÁNYA

Európai Unió
Európai Szociális
Alap



BEFEKTETÉS A JÖVŐBE